

Karel Novotný
Kyjovská 1983/1
14200 Praha

naše značka
5002157336

vyřizuje
Martina Pýchová

datum
17.06.2020

Věc:

II/352 Polná - Nížkov

K.ú. - p.č.: Buková u Nížkova , Hrbov , Špinov , Nížkov , Polná , Brzkov

Stavebník: Karel Novotný , Kyjovská 1983/1 , 14200 Praha

Účel stanoviska: Povolení stavby - nevyžadující ÚR/SP

GasNet, s.r.o., jako provozovatel distribuční soustavy (PDS) a technické infrastruktury, zastoupený GridServices, s.r.o., vydává toto stanovisko:

Stanovisko odboru EPZ - VTL (Zdeněk Kocourek, tel. 724 355 440):

Výše uvedenou stavbou bude dotčen vysokotlaký (dále jen VTL) plynovod DN 500.

VTL plynovod je dle zákona číslo 458/2000 Sb. (energetický zákon) zabezpečen ochranným pásmem 4 m na obě strany od stěny potrubí plynovodu, které slouží k ochraně plynárenského zařízení.

Dále je podél plynovodu stanoveno bezpečnostní pásmo 40 m na obě strany od stěny potrubí plynovodu. Bezpečnostní pásmo slouží k zamezení činností, které by mohly ohrozit bezpečný a spolehlivý provoz plynovodu, ochraně zdraví, majetku a zmírnění následků v případě havárie na VTL plynárenském zařízení.

Se stavbou dle předložené projektové dokumentace souhlasíme, budou-li nadále dodrženy následující podmínky:

1. Stavba bude probíhat v souladu s zákonem číslo 458/2000 Sb., ČSN EN 1594 a TPG 702 04 (Technická pravidla Gas).

2. Před zahájením prací Vám na základě objednávky naše zařízení vytyčíme - <http://www.gridservices.cz/ds-online-vytyceni-pz/>

3. Komunikace:

- nesnižovat ani nezvyšovat stávající krytí VTL plynovodů;
- komunikační těleso požadujeme situovat tak, aby nadzemní prvky VTL plynovodu nebyly v tělese komunikace;
- nadzemní prvky je nutné ponechat minimálně 2 m a více od okraje komunikačního tělesa popř. od odvodňovacího příkopu;
- svodný příkop v souběhu s VTL plynovodem umístit mimo ochranné pásmo VTL plynovodu (4 m od plynovodu);
- v místech případného křížení svodného příkopu s VTL plynovodem - nesnižovat stávající krytí VTL plynovodu (minimální krytí je 0,8 m);
- v případě potřeby doporučujeme na dno svodného příkopu v místě křížení s VTL plynovodem položit žlabovky;
- sloupky, patky svodidel v místě křížení umístit min. 2 m od plynovodu na obě strany, při souběhu 4 m;
- opěrné zdi v souběhu s VTL plynovodem vést mimo ochranné pásmo VTL plynovodu (4m od plynovodu);
- nové opěrné zdi nesmí křížit VTL plynovod;

4. VŠEOBECNÉ PODMÍNKY:

- nepoškodit nadzemní části VTL plynovodu (orientační sloupky, uzávěry atd.);
- nesnižovat ani nezvyšovat stávající krytí VTL plynovodu;
- v ochranném pásmu VTL plynovodu neskladovat žádný stavební ani jiný materiál;

GridServices, s.r.o.

Plynárenská 499/1
Zábřovice
602 00 Brno
T +420532221111
F +420545578571
E info@gridservices.cz
I www.gridservices.cz
IČ: 27935311
DIČ: CZ27935311

Zapsán do obchodního rejstříku:
Krajský soud v Brně
oddíl C, vložka 57165
26.07.2007

Bankovní spojení:
Československá obchodní banka,
a.s.
Číslo účtu: 17837923
Kód banky: 0300

- odstavování vozidel a techniky provádět 20 m od VTL plynovodu;
- případné dočasné zařízení staveníště (maringotky, mobilní buňky atd.) umístit min. 40 m od plynovodu;
- po dobu stavby požadujeme zabezpečit VTL plynovod proti mechanickému poškození vhodným způsobem (přejezdy zabezpečit silničními panely, ochranné pásmo VTL plynovodu ohraničivýstražnou páskou);

Po dokončení stavebních prací přivězte zaměstnance provozu a údržby sítí GridServices, s.r.o. ke kontrole, vydání souhlasu, provozem nového zařízení a provedení zápisu do stavebního deníku, kontakty na <http://www.gridservices.cz/ds-online-vytyceni-pz/>

GridServices, s.r.o. si vyhrazuje právo vydání případných dalších podmínek, pokud byto okolnosti výstavby vyžadovaly.

Stanovisko GridServices s.r.o., EPZ (Martina Pýchová, tel. 532228294):

V ZÁJMOVÉM ÚZEMÍ STAVBY SE NACHÁZÍ TATO PLYNÁRENSKÁ ZAŘÍZENÍ A PLYNOVODNÍ PŘÍPOJKY:

- STL plynovody a STL přípojky

Požadujeme respektovat průběh a ochranné pásmo plynárenského zařízení.

Pro realizaci stavby stanovujeme tyto podmínky:

- Požadujeme zachovat stávající niveletu vozovky (komunikace).
- Dopravní značení musí být umístěno od stávajícího plynárenského zařízení a plynovodních přípojek (dále jen PZ) v minimální vzdálenosti 1 m.
- Při vysazování stromů a okrasných dřevin požadujeme dodržet od stávajícího PZ vzdálenost minimálně 2 m na obě strany.
- Po odtěžení stávající konstrukce komunikace bude podstatně sníženo krytí stávajícího PZ. Proto je vyloučeno použití těžké mechanizace (zejména válců s trny, zemních fréz atd.) přímo nad potrubím. Při provádění prací je třeba věnovat zvýšenou pozornost a opatrnost u míst s odbočkami, kde navrtávací odbočkový T-kus vyčnívá nad vlastní porubí a mohlo by dojít k jeho odtržení. Dále je třeba ověřit polohu přípojek, které jsou nad vlastním potrubím PZ a navíc zpravidla uloženy kolmo na plynovod (tím i komunikaci).

Nové uliční vpusti musí být umístěny v minimální vzdálenosti 0,5 m od obrysu stávajícího PZ.

Pokud realizace stavby vyvolá výškovou nebo směrovou úpravu trasy plynárenského zařízení, bude toto posuzováno jako přeložka. Náklady budou hrazeny investorem stavby.
Toto stanovisko se netýká žádných úprav plynárenského zařízení v dané lokalitě. Nutno řešit samostatně (<http://www.gasnet.cz/cs/kontaktni-system/>).
Současně si vyhrazujeme upřesnění nebo rozšíření našich podmínek při zjištění situace na místě.

V oblasti stavby se nachází provozovaný cizí VVTL plynovod, který je v majetku Net4Gas, s.r.o. – tuto společnost je nutno požádat rovněž o stanovisko:

Net4Gas a.s. <https://v3s.net4gas.cz/v3s/Pokyny.aspx>

Plynárenské zařízení a plynovodní přípojky jsou dle ust. § 2925 zákona č. 89/2012 Sb., občanského zákoníku, provozovány jako zařízení zvláště nebezpečné a z tohoto důvodu jsou chráněny ochranným pásmem dle zákona č. 458/2000 Sb. ve znění pozdějších předpisů.

Nedodržení podmínek uvedených v tomto stanovisku zakládá odpovědnost stavebníka za vzniklé škody.

Rozsah ochranného pásma je stanoven v zákoně 458/2000 Sb. ve znění pozdějších předpisů.

Při realizaci uvedené stavby budou dodrženy podmínky pro provádění stavební činnosti:

1) Za stavební činnosti se pro účely tohoto stanoviska považují všechny činnosti prováděné v ochranném pásmu plynárenského zařízení a plynovodních přípojek (tzn. i bezvýkopové technologie a terénní úpravy) a činnosti mimo ochranné pásmo, pokud by takové činnosti mohly ohrozit bezpečnost a spolehlivost plynárenského zařízení a plynovodních přípojek (např. trhací práce, sesuvy půdy, vibrace, apod.).

- 2) Stavební činnosti je možné realizovat pouze při dodržení podmínek stanovených v tomto stanovisku. Nebudou-li tyto podmínky dodrženy, budou stavební činnosti, považovány dle § 68 zákona č.458/2000 Sb. ve znění pozdějších předpisů za činnost bez našeho předchozího souhlasu. Při každé změně projektu nebo stavby (zejména trasy navrhovaných inženýrských sítí) je nutné požádat o nové stanovisko k této změně.
- 3) Před zahájením stavební činnosti bude provedeno vytyčení trasy a přesné určení uložení plynárenského zařízení a plynovodních přípojek. Vytyčení trasy provede příslušná provozní oblast (formulář a kontakt naleznete na www.gridservices.cz nebo NONSTOP zákaznická linka 800 11 33 55). Při žádosti uvede žadatel naši značku (číslo jednací) uvedenou v úvodu tohoto stanoviska. O provedeném vytyčení trasy bude sepsán protokol. Přesné určení uložení plynárenského zařízení a plynovodních přípojek je povinen provést stavebník na svůj náklad. Bez vytyčení trasy a přesného určení uložení plynárenského zařízení a plynovodních přípojek stavebníkem nesmí být vlastní stavební činnosti zahájeny. Vytyčení plynárenského zařízení a plynovodních přípojek považujeme za zahájení stavební činnosti.
- 4) Bude dodržena mj. ČSN 73 6005, TPG 702 04, zákon č.458/2000 Sb. ve znění pozdějších předpisů, případně další předpisy související s uvedenou stavbou.
- 5) Pracovníci provádějící stavební činnosti budou prokazatelně seznámeni s polohou plynárenského zařízení a plynovodních přípojek, rozsahem ochranného pásma a těmito podmínkami.
- 6) Při provádění stavební činnosti, vč. přesného určení uložení plynárenského zařízení je stavebník povinen učinit taková opatření, aby nedošlo k poškození plynárenského zařízení a plynovodních přípojek nebo ovlivnění jejich bezpečnosti a spolehlivosti provozu. Nebude použito nevhodného nářadí, zemina bude těžena pouze ručně bez použití pneumatických, elektrických, bateriových a motorových nářadí.
- 7) Odkryté plynárenské zařízení a plynovodní přípojky budou v průběhu nebo při přerušení stavební činnosti řádně zabezpečeny proti jejich poškození.
- 8) V případě použití bezvýkopových technologií (např. protlaku) bude před zahájením stavební činnosti provedeno úplné obnažení plynárenského zařízení a plynovodních přípojek v místě křížení na náklady stavebníka. V případě, že nebude tato podmínka dodržena, nesmí být použita bezvýkopová technologie.
- 9) Stavebník je povinen neprodleně oznámit každé i sebemenší poškození plynárenského zařízení nebo plynovodních přípojek (vč. izolace, signalizačního vodiče, výstražné fólie atd.) na telefon 1239.
- 10) Před provedením zásypu výkopu bude provedena kontrola dodržení podmínek stanovených pro stavební činnosti, kontrola plynárenského zařízení a plynovodních přípojek. Kontrolu provede příslušná provozní oblast (formulář a kontakt naleznete na www.gridservices.cz nebo NONSTOP zákaznická linka 800 11 33 55). Při žádosti uvede žadatel naši značku (číslo jednací) uvedenou v úvodu tohoto stanoviska. Povinnost kontroly se vztahuje i na plynárenské zařízení, které nebylo odhaleno. O provedené kontrole bude sepsán protokol. Bez provedené kontroly nesmí být plynárenské zařízení a plynovodní přípojky zasypány. V případě, že nebudou dodrženy výše uvedené podmínky, je stavebník povinen na základě výzvy provozovatele plynárenského zařízení a plynovodních přípojek, nebo jeho zástupce doložit průkaznou dokumentaci o nepoškození plynárenského zařízení a plynovodních přípojek během výstavby nebo provést na své náklady kontrolní sondy v místě styku stavby s plynárenským zařízením a plynovodními přípojkami.
- 11) Plynárenské zařízení a plynovodní přípojky budou před zásypem výkopu řádně podsypány a obsypány těženým pískem, bude provedeno zhutnění a bude osazena výstražná fólie žluté barvy, vše v souladu s ČSN EN 12007-1-4, TPG 702 01, TPG 702 04.
- 12) Neprodleně po skončení stavební činnosti budou řádně osazeny všechny poklapy a nadzemní prvky plynárenského zařízení a plynovodních přípojek.
- 13) Poklapy uzávěrů a ostatních armatur na plynárenském zařízení a plynovodních přípojkách, vč. hlavních uzávěrů plynu (HUP) na odběrném plynovém zařízení udržovat stále přístupné a funkční po celou dobu trvání stavební činnosti.
- 14) Případné zřizování stavenišť, skladování materiálů, stavebních strojů apod. bude realizováno mimo ochranné pásmo plynárenského zařízení a plynovodních přípojek (není-li ve stanovisku uvedeno jinak).
- 15) Bude zachována hloubka uložení plynárenského zařízení a plynovodních přípojek (není-li ve stanovisku uvedeno jinak).
- 16) Při použití nákladních vozidel, stavebních strojů a mechanismů zabezpečit případný přejezd přes plynárenské zařízení a plynovodní přípojky uložním panelů v místě přejezdu plynárenského zařízení.

Platí pouze pro území vyznačené v příloze tohoto stanoviska a to 24 měsíců ode dne jeho vydání.

V případě dotčení pozemku v majetku společnosti GasNet, s.r.o. je třeba dále projednat smluvní vztah k tomuto pozemku. Kontakt na projednání naleznete na adrese www.gasnet.cz/cs/kontaktni-system/, činnost "Smluvní vztahy - pozemky a budovy plynárenských zařízení", případně na NONSTOP zákaznické lince 800 11 33 55.

Za správnost a úplnost dokumentace předložené s žádostí včetně jejího souladu s platnými předpisy plně zodpovídá její zpracovatel. Stanovisko nenahrazuje případná další stanoviska k jiným částem stavby.

V případě další korespondence nebo jednání (např. změna stavby) uvádějte naši značku - 5002157336 a datum tohoto stanoviska. Kontakty jsou k dispozici na www.gridservices.cz nebo NONSTOP zákaznická linka 800 11 33 55.

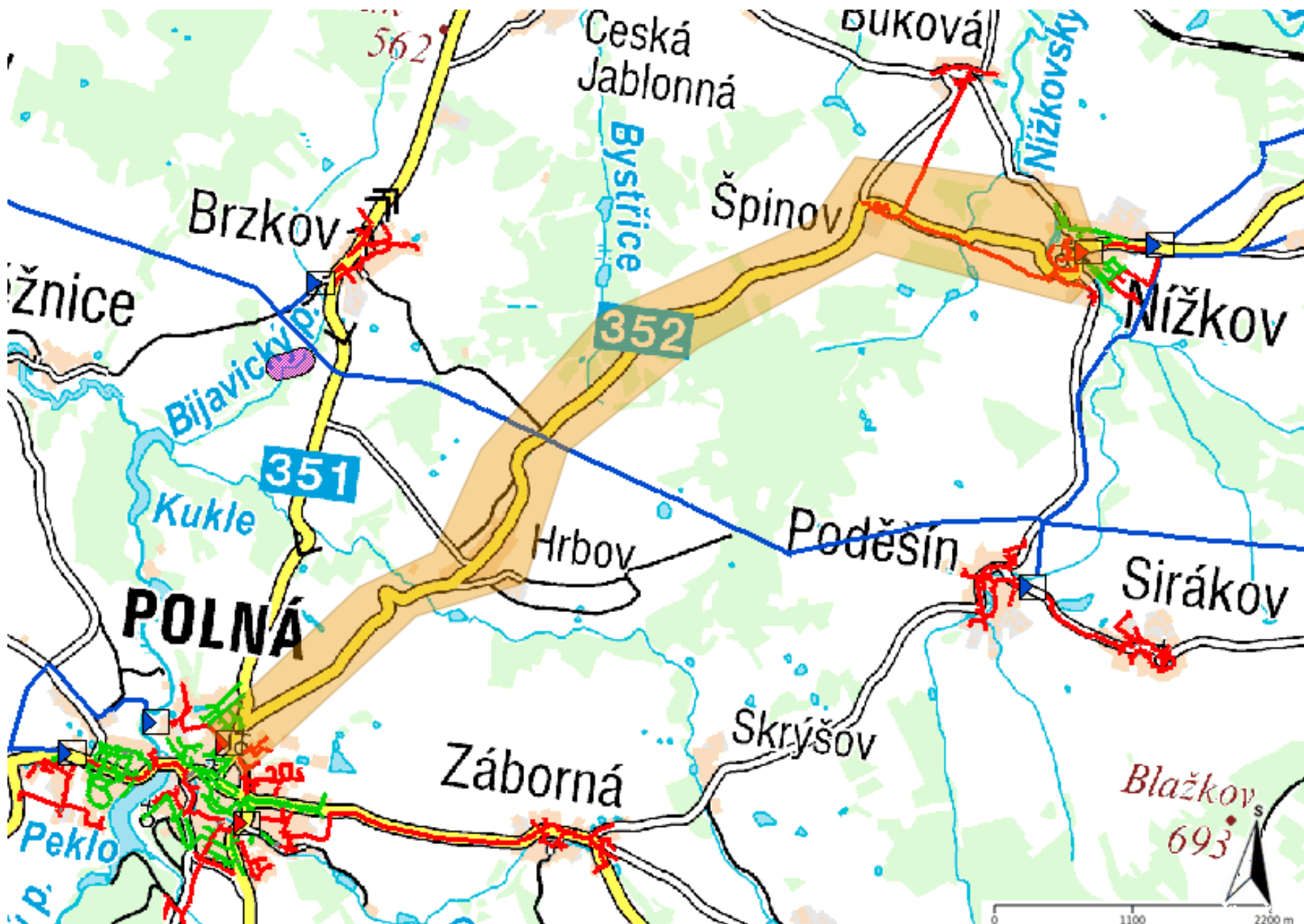


GasNet, s.r.o.
zastoupená společností GridServices, s.r.o., IČ 279 35 311
Martina Pýchová
Technik externích požadavků-Morava
Oddělení zpracování ext.požadavků-Morava
+420532228294
martina.pychova@gasnet.cz

Přílohy: Orientační zakres plynárenského zařízení, Detailní zakres plynárenského zařízení, Ověřená příloha žadatele

Příloha: Orientační zakres plynárenského zařízení. Tato příloha je nedílnou součástí stanoviska č. 5002157336 ze dne 17.06.2020.

Provozovatel DS: GasNet, s.r.o.; Stavebník: Karel Novotný, Kyjovská 1983/1, 14200 Praha. K.ú.: Buková u Nížkova, Hrbov, Špinov, Nížkov, Polná, Brzkov.

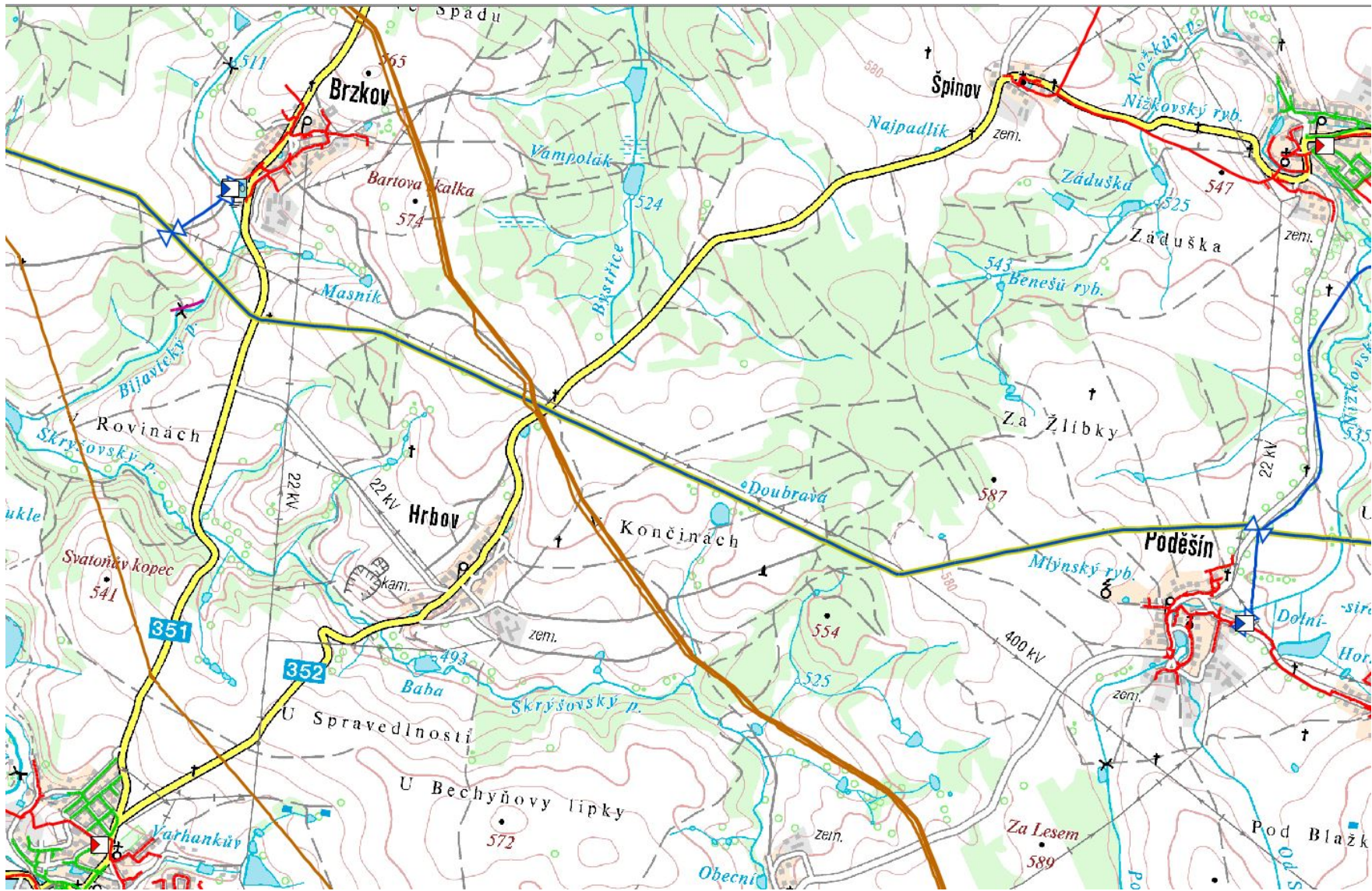


Legenda:

linie plynovodu	
—	NTL
—	STL
—	VTL
—	VTL
—	nefunkční
- - -	plánovaná stavba před realizací
—	ve výstavbě, neuvedeno do provozu
	regulační stanice
- - - - -	ochranné zařízení
—	kabel
- - -	elektropřípojka
- - -	kabel protikoroziční ochrany
—	anodové uzemnění
	stanice katodové ochrany
■	pásmo vlivu anodového uzemnění SKAO
- - -	neplynovodní zařízení (linie/ bod)

Příloha: Detailní zákres plynárenského zařízení. Tato příloha je nedílnou součástí stanoviska č. 5002157336 ze dne 17.06.2020.

Provozovatel DS: GasNet, s.r.o.; Stavebník: Karel Novotný, Kyjovská 1983/1, 14200 Praha. K.ú.: Buková u Nížkova, Hrbov, Špinov, Nížkov, Polná, Brzkov.

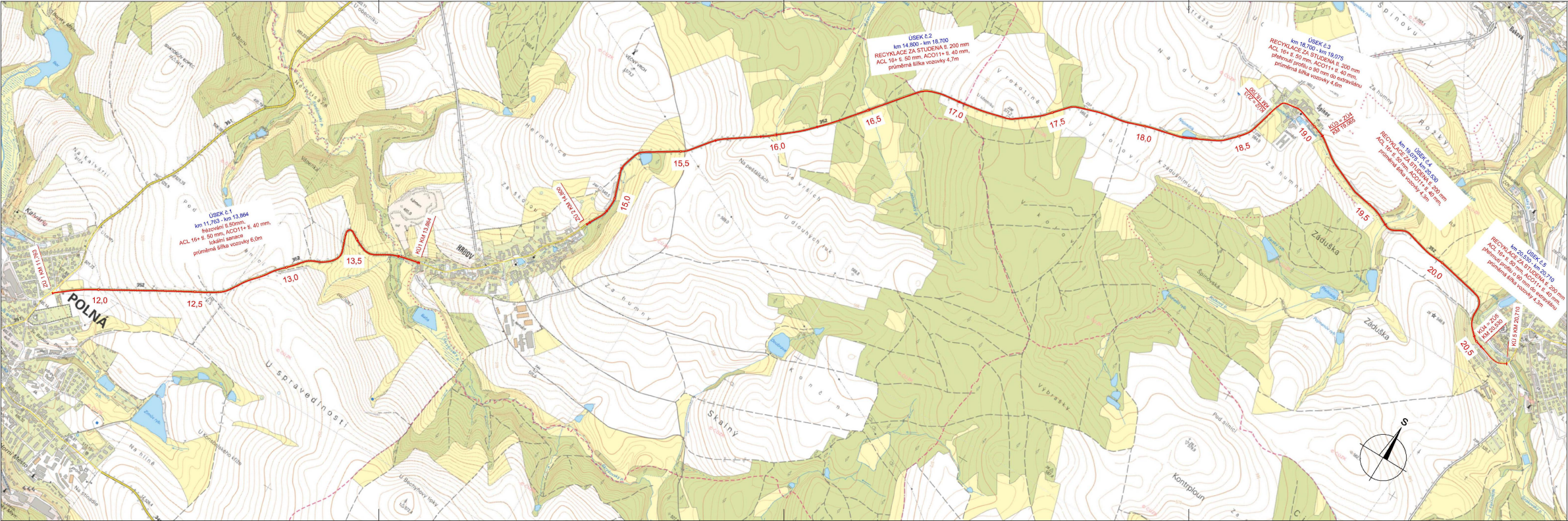


Legenda:

	linie plynovodu
	NTL
	STL
	VTL
	WTL
	nefunkční
	plánovaná stavba před realizací
	ve výstavbě, neuvedeno do provozu
	regulační stanice
	ochranné zařízení
	kabel
	elektropřípojka
	kabel protikorozní ochrany
	anodové uzemnění
	stanice katodové ochrany
	pásmo vlivu anodového uzemnění SKAO
	neplynovodní zařízení (linie/ bod)

Příloha: Ověřená příloha žadatele. Tato příloha je nedílnou součástí stanoviska č. 5002157336 ze dne 17.06.2020.

Provozovatel DS: GasNet, s.r.o.; Stavebník: Karel Novotný , Kyjovská 1983/1 , 14200 Praha. K.ú.: Buková u Nížkova , Hrbov , Špinov , Nížkov , Polná , Brzkov.



Poloha inženýrských sítí je pouze orientační. Před zahájením prací je nutné zajistit jejich vytyčení příslušnými správci. Stančení je vztaheno k verzi ULS 01/2019.

ZODP, PROJEKTANT : Ing. Ondřej Tupý	NAVRHL/VYPRACOVAL : Ing. Karel Novotný	 Integrated solutions
TECHNICKÁ KONTROLA : Ing. Ondřej Tupý		
KRAJ : Vysočina	KÚ : Polná, Hrbov, Brzkov, Špinov, Nížkov	FORMÁT : A4
OBJEDNATEL : Kojáček správa a údržba sítě Vysočiny, p.á.		DATUM : 03/2020
AKCE : II/352 POLNÁ - NÍŽKOV		ČÍS. ZAKÁZKY : STUPEŇ : POPS
		MĚŘÍTKO : 1:10000
PŘÍLOHA : PŘEHLEDNÁ SITUACE		SOLUPRNA : PŘÍLOHA, ČÍS. : C.1.1.